

GGアレスタ II

取扱説明書

GAME GEAR



©1993 SEGA / COMPILE



SEGA

このたびは、ゲームギアカートリッジ「GGアレスタII」をお買い上げいただき、誠にありがとうございます。

より楽しく遊んでいただくために、ゲームを始める前に、この取扱説明書をよくお読みください。

CONTENTS

もくじ

- 3 PROLOGUE (序詞)
- 6 HEROINE AND ALESTE (主人公および自機紹介)
- 8 OPERATION (操作方法)
- 10 MODE SELECT (モード選択)
- 12 GAME PROGRESS (ゲーム進行)
- 16 POWER AND LEVEL UP (パワーおよびレベル・アップ)
- 18 BONUS STAGE (ボーナスステージ)
- 20 WEAPONS (兵器紹介)
- 24 STAGE (ステージ紹介)

PROLOGUE

序詞

2070年、地球は国境を越えた機関「地球統合軍」によって保護されていた。

地球統合軍本部は先の事件 (GG ALESTE I) の反省から、外敵に対し強力な防御力となる最強の軍事衛星 [ALGO (アルゴ)] の配備を考えた。

最重要軍事衛星「ALG-45 “アルゴ”」。

月とほぼ、同じ大きさの球体で硬い装甲に守られた地球最強の軍事衛星である。配備された衛星アルゴは、地球にとって頼もしい守護星となるはずだった。が、事件は軍上層部の思惑をよそに、ある日突然、襲ってきた。深く、静かに。

それは衛星アルゴに未知の「物体」が付着したことから始まった。

PROLOGUE

外宇宙から漂流してきたらしい【物体】は、驚くべきことに衛星アルゴのメイン・コンピューターに寄生し、その強大な力を手に入れてしまったのだ。そして寄生能力をもつ、自らの細胞の幾つかを宇宙へと飛ばした。わずかに存在する刻まれた意志【破壊】と【繁殖】にしたがって、その【物体】——寄生生物は、行動を開始したのだ。

地球の大切なエネルギー源を供給する、太陽光蓄積プラント。そのプラントに隣接するテスト場に、1機の白金の戦闘機が飛んでいた。【GG ALESTE II LANCE BIRD】。新鋭機としてのテスト飛行中の機体だった。

飛行テストは順調におわり、いよいよ実弾テストが開始されようとしていたその時、テストパイロットのアリスは高感度センサーに奇妙な影を見た。

序詞

と、同時に幾つもの場面がコクピットスクリーン上に現れる。

そこには、破壊されたプラントの残骸が映っていた。そして、スクリーンに広がる異形の影。それは、寄生生物が放った細胞がプラントの残骸と融合した姿だった。

GG ALESTE IIのメイン・コンピューターがけたたましく警報を鳴らし、スクリーンに映る【敵】を撃退せよと連呼した。

アリスは止めるテストクルーの言葉を振り切って、突如として出現した【敵】に向かっていく。GG ALESTE IIのバーニアが火を吹いた。

…人類は新たな危機をむかえることになった。未知の高生命体、寄生生物。アルゴを襲って、居城としたおそれるべき【敵】である。

HEROINE AND ALESTE

しゅじんこう 主人公
じきしょうかい 自機紹介

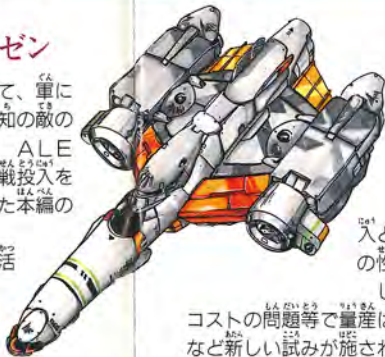


アリス・ファイファー・ワイゼン

新鋭機のテストパイロットとして、軍に所属する22歳の宇宙軍中尉。未知の敵の出現のさい、テスト機だったGG ALESTE II/ランス・バードの実戦投入を提案し、自らパイロットに志願した本編の主人公。

前事件 (GGアレスタ) の時、活躍したエリノア・ワイゼンの従妹でもある。

エリノアに迫る才能を持つ。



VF-2012.LB GG ALESTE II

開発コードネーム・LANCE BIRD

アリスが搭乗する、汎用型戦闘機。実験機であるGGシリーズの究極ともいえる機体である。

今回の敵の出現でGGシリーズは2回目の実戦投入となる。大気圏内はもちろん、宇宙空間においてもその性能は目を見張るものがある。

しかし、後にも先にも開発されたのはこの1機のみで、コストの問題等で量産は叶わなかった。前方位モニター、音声入力システムなど新しい試みが施された機体でもある。

OPERATION



操作方法

スタートボタン

▶ゲームが始まります。プレイ中に押すとポーズし、もう一度押せばゲームが再開されます。

方向ボタン ①ボタン

▶自機を8方向に移動させます。

▶通常弾、特殊兵器を発射します。押しっぱなしにすれば、連射状態になります。

②ボタン

▶G・ストライク (ボム) が発射されます。(→P. 20)

G・ストライクはストックされている数だけ、使うことができます。

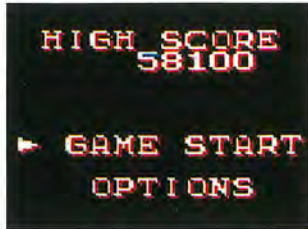


MODE SELECT

タイトル画面でスタートボタンを押すと、ゲームを開始するか、オプションモードに入るかを選択する画面になります。方向ボタンの上下で選択して、スタートボタンを押してください。

▶ GAME STARTを選択すると特殊兵器選択画面(→P. 12)に変わります。

▶ OPTIONSを選ぶとオプション画面になります。ここではゲーム中のBGMや効果音を聞いたり、難易度/移動速度の設定を行うことができます。方向ボタンの上下で項目を選択して左右で変更します。



モード選択

SOUND…①ボタンを押すとBGMや効果音を聞くことができ、②ボタンを押すと、曲が止まります。

LEVEL…EASY/NORMAL/HARD/MANIAの4段階に難易度を設定できます。

SPEED…自機の移動速度を8段階に設定できます(数が大きいほど速くなります)。

EXIT…①ボタンでタイトルに戻ります。

※スタートボタンを押せば、いつでもタイトルに戻ることができます。





ゲームをスタートさせると、特殊兵器の選択画面に移ります。

ここでは最初に持つ特殊兵器(P. 22)を選択します。方向ボタンの上下で兵器を変えてください。右下に表示されているのが、その兵器のウェポン・エンブレムです。スタートボタンを押せば、ゲームが始まります。

スタート時、自機の通常弾、特殊兵器ともレベル0の状態なので、ゲーム中に出てくるパワーチップ、サブ・パワーチップ類を取って、レベルを上げていってください。

(レベル・アップについてはP. 16を参照してください。)

■画面の見方 がめん みかた



- ①自機 じき
- ②得点 とくてん…得点数を表示していきます。点数が一定数を超えるたびに自機が1UPしていきます。
- ③パワーチップ・キャリア…通常弾をレベル・アップさせる、パワーチップを運ぶことができます。
- ④サブ・パワーチップ・キャリア…特殊兵器をレベル・アップさせるサブ・パ

ワーチップ、特殊兵器を変更するウェポン・エンブレムを運ぶことができます。

- ⑤残数表示 ざんすうひょうじ…自機とG・ストライクの残数を表示します。上が自機の残数。下がG・ストライクの残数表示です。

- ▶ 各ステージには中ボスとステージ・ボスが存在します。ステージ・ボスを撃破すれば、そのステージはクリアです。ステージにより、中ボスやステージ・ボスが複数存在する場合もあります。6つのステージをクリアすれば、エンディングです。バリアやボム、特殊兵器などをうまく使って、クリアを自指してください。
- ▶ 自機のストックはスタート時には3機で、ある一定以上、得点を上げると増やすことができます。また、ゲーム中に出現するアリス・エンブレムを取得することでも増やすことができます。

▶ アリス・エンブレム (1UPアイテム)

特定の敵を破壊した時に出てくる、自機のストックを増やすことのできるアイテムです。出現率はかなり低くなっています。



- ▶ 敵の攻撃に当たると自機は爆発し、残機が減っていきます。ストックされている自機がなくなるとゲームオーバーです。コンティニューで再トライしてください。

▶ コンティニュー画面の説明

ゲームオーバーになると、右のような画面になります。方向ボタンの上下で選び、スタートボタンを押してください。

CONTINUE：コンティニュープレイできます。

END：ゲームを終了します。



POWER AND LEVEL UP

パワーおよびレベル・アップ

パワーチップ▶

ゲーム中に現れる、パワーチップ・キャリア（右図・①）を攻撃すると、パワーチップ（右図・②）を出します。このパワーチップを取るにより、通常弾がレベル・アップしていきます。パワーチップはキャリア1機につき、4つ収納されています。通常弾のレベル・アップは5段階です。また、パワーチップを一定数取得することで、ラウンド・フィールド・ジェネレーター（→P. 21）が装着されます。同様にG・ストライクのストックも増やすことができます。



サブ・パワーチップ▶

ゲーム中に現れるサブ・パワーチップ・キャリア（P. 17、図・①）を攻撃すると、サブ・パワーチップ（P. 17、図・②）またはウェポン・エンブレム

（下図・③）を出します。サブ・パワーチップを取ると現在使用している特殊兵器をレベル・アップすることができます。

ウェポン・エンブレムは4種類あり、取ると、取ったマークの兵器に変わります。レベルは特殊兵器を変更しても変わりません。兵器のレベルは、ミスをする（自機を失う）ごとに通常弾、特殊兵器ともに、1段階ずつ下がっていきます。

③ウェポン・エンブレム



ライジング・マッシャー



ハンマー・ホーク



ネオ・ナバーム・ガン



デルタ・フォーム

BONUS STAGE

▶ STAGE 2・STAGE 4をクリアすると、ボーナスステージになります。

▶ このステージでは通常のステージとは違って3口表示になります。方向ボタンで次々と現れる敵をロックしてください。



▶ ロックすると敵の上にマークが重なりますので、続けて①ボタンでプラスターを発射して敵を破壊してください。

▶ うまくロックされていなかったり、ロックしてからの時間がたち過ぎるとミスカウントになりますので注意

ボーナスステージ

してください。

▶ 一定の距離を進むとボーナスステージ終了となり、破壊した敵の数やミスした数に応じて、得点が加算されます。

▶ また、ボーナスステージでどのような操作をしても通常のステージで不利になることはありませんので、自由に操作するのも楽しみの一つです。



ビーム・クラスター・シールガン《つうじょうへいき通常兵器

GG ALESTE IIが最初から搭載している通常装備です。パワーチップを取得していくことで5段階のレベル・アップができます。

G・ストライク《ボム》

GG ALESTE IIの搭載する最強の兵器です。投下すれば画面上の敵、弾などを一掃してくれます。ただ、数に限りがあり、ストックされている分しか使用できません。ピンチの時に使用してください。◎ボタンで投下されます。



ラウンド・フィールド・ジェネレーター《へいきバリア兵器

GG ALESTE IIに搭載されたフィールド・パルス・バリア兵器です。パワーチップを一定数取得すると発動し、敵の攻撃から1回だけ自機を守ってくれます。バリアが外れた後でも、続けてパワーチップを取得していけば、新たなバリアが付きます。



とくしゅへいき 特殊兵器

通常兵器と一緒に発射される戦闘サポート・ウェポンです。それぞれ、4段階のレベル・アップができます。

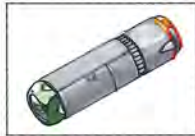
ライジング・マッシャー《特殊兵器・R》

レーザー兵器の一種です。

威力・貫通力とも強力で、レベル・アップすれば横方向に拡散していき、攻撃の幅が広がります。

ハンマー・ホーク《特殊兵器・H》

特殊なサーチシステムを持ち、敵を追尾するミサイルです。レベル・アップしていけば、発射数と追尾力が上がっていきます。



とくしゅへいき ネオ・ナパーム・ガン《特殊兵器・N》

ナパーム弾を前方に射出します。

ナパーム弾自体、攻撃力がありますが、敵の弾をも消滅させます。レベル・アップすれば射出される数が増えナパーム弾が前方へ駆抜けるようになります。

とくしゅへいき デルタ・フォーム《特殊兵器・D》

GG ALESTE IIから放出される誘導ビーコンによって、ガードするように回転する球体の支援メカです。レベル・アップすれば、最大3つまで増え、自らも攻撃するようになります。



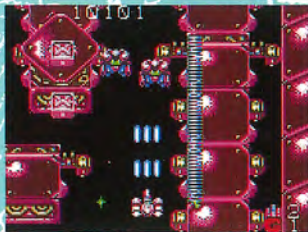
STAGE

STAGE 1 「遭遇」

新型機のテストのため、太陽光蓄積プラントでGG ALESTE IIを飛ばすアリス。

そこで、アリスは未知の敵と遭遇した。ミラーを破壊し、プラントに同化していくおそろべき生命体。

アリスはテスト機で迎撃に向かう。



しょうかい ステージ紹介

STAGE 2 「危機」

未知の敵の出現にテストを中断し、地球に戻ったアリスの見たものは、すでに地球に降下していた生命体の断片に寄生された宇宙軍本部の姿だった。コントロールを失い、GG ALESTE IIを攻撃する同朋機。

やむなく、アリスは反撃を開始した。



STAGE

STAGE 3 「^{とし}都市」

大都市「グランド・パレス」は、降下した寄生生物に呑み込まれ、異様な姿に変形してしまっていた。

救助を待つ人々のために、アリスはGG ALESTE IIを駆る。



しょうかい ステージ紹介

STAGE 4 「^{さばく}砂漠」

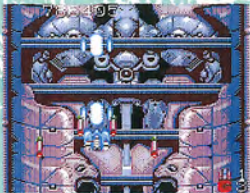
エジプトに寄生生物が落下した。

パトロール中のアリスはそれを発見し、追撃に向かった。砂漠の遺跡たちがGG ALESTE IIを襲う。



とつにゆう
STAGE 5 「突入」

宇宙海兵隊の調査によって、軍事天体『アルゴ』に生命体の主核がとりついていることが判明した。しかし、アルゴの力を入れた生命体は、強力なバリア・フィールドをはり、外界から自分を遮断していた。侵入不可能と
 おし
 思われたが、生命体が機動兵器群を射出する
 トンネルが存在することを発見し、全軍が進
 撃していく。しかし、敵の最前線であるその
 トンネル「サイバー・ロード」の攻略は容易
 ではなく、宇宙軍のほとんどは撃墜されてし
 まった。その中で撃墜を免れたGG ALE
 STE IIは、単身アルゴへと進んで行く。

けっせん
STAGE 6 「決戦」

サイバー・ロードを抜け、アルゴ内
 部に侵入するGG ALESTE II。
 生命体の主核・マザー・コアのある中
 心部にむけ、最後の進撃が開始された。
 地球を脅かす、暗闇を晴らすために…。



使用上のご注意

- カートリッジを抜き差しするときは、必ず本体の電源を切ってください。
- カートリッジを無理に折り曲げないでください。
- 端子部に触れたり、水でぬらしたりしないでください。
- 精密機器ですので、絶対に分解しないでください。また極端な温度条件のもとでの使用、保管は避けてください。
- シンナーやベンジンなどを使って、拭かないでください。
- ゲームで遊ぶときは暗い場所を避け、なるべく画面を離してください。疲れているときや睡眠不足でのプレイは避けてください。また、健康のため1時間ごとに10～20分の休憩をとってください。

健康上のご注意

ごくまれに強い光の刺激や点滅、テレビ画面などを見ていて、一時的に筋肉のけいれん・意識の喪失等の症状を起こす人がいます。こうした経験のある方は、ゲームで遊ぶ前に必ず医師と相談してください。また、ゲーム中にこのような症状が起きたときは、すぐにゲームをやめ、医師の診察を受けてください。

GAME GEAR
GGプレイステーション

セガジョイジョイ テレフォン



セガからのホットライ
ン。しんさく新作ゲームソフトや
たの楽しい情報じょうほうを、しどんどん
お知らせしています。

でんわばんごう ☆電話番号をよくたし確かめて、ただ正しくかけてください。



この取扱説明書は
エコマーク認定の
再生紙を使用して
います。

G-3330
672-1358

株式会社 **セガ・エンタープライゼス**