

PS4®

3mg × M2
COMPTON

魔導大戦

M2 ShotTriggers

Story

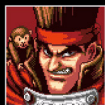
それがいつ始まったかは判らない。
ゴブリン達の行動は次第に大規模になり、
とうとう一つの王国を築くまでになった。

事態を重く見た国王コードウェナーは、次々に手持ちの騎士団を送り込んだものの全く歯が立たなかった。ただ、ゴブリガン王と呼ばれる一つのカリスマが帝国を形成し、しかもその王は人間だと言うこと、そして既に大規模な魔導兵器の開発さえもやっているらしい、ということのみが判明した。

コードウェナー王は驚愕した。魔力を動力とする魔導兵器自体は以前から存在していたが、量産などは出来ず、動かすことが出来るものも限られていたのである。一体なぜ、ゴブリン達が…？

このままでは王国の滅亡は目に見えている。しかし、王国騎士団では歯が立たない。苦悩の末、国王はゴブリガン大王の首に多額の賞金をかけたのである。

そう、王国を救ってくれる勇者を待って…。



だが!!

ゴブリガンを倒すため
4人の賞金稼ぎが
名のりを上げた!!



人族対ゴブリン



魔力を駆使した戦いが
今、始まる!!

INDEX

ゲームのはじめ方(ゲームを始める前に) ……	3	ゲームルール/操作方法 ……	4
画面の見方/アイテムの紹介 ……	5	M2ガジェット ……	6
プレイヤー紹介 ……	7	ボースメニュー ……	9
オプションセッティング ……	10	ゲームモード ……	11
システム/その他の設定 ……	12	コントローラー設定 ……	12
コントローラー配置設定 ……	13	スクリーン設定/M2ガジェット設定 ……	14
ランキングビューアー ……	15	マテリアルルーム ……	16
リプレシアター ……	16	デュアルモード ……	19
ステージ紹介 ……	21		

魔法大作戦とは

1993年、ファンタジーとスチームバンクを組み合わせることでメカやモンスターと戦う独特の世界観、ステージの演出や大小のドットキャラクターたちの緻密な動きによりダイナミックに語られるストーリーなどアーケードシューターたちの度肝を抜いたエイティングの処女作である!

エムツーショットトリガーズとは

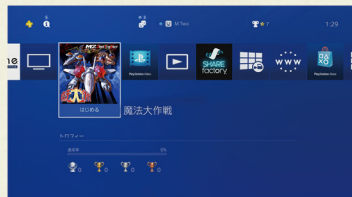
エムツー ショット トリガーズは、STGタイトルの完全復刻に留まらず、新モードで独自のアレンジを加えたり、攻略サポート情報を追加表示することで、遊び & 面白さを再定義し、発売当時以上の輝きを持って現在に蘇らせるSTGブランドです。



コントローラーの反応が遅い(遅延)と感じたら

最近のテレビは、画面に映像が出るまでにいろいろな処理を行い、その処理が終わってから映像が出るため、ゲーム側が遅れて動いているように見ることがあります。ご利用のテレビに映像処理がオフになる、または、ゲーム用モードがあれば、切り替えることで改善するかもしれません。詳しくはお使いのテレビの取扱説明書をご確認ください。

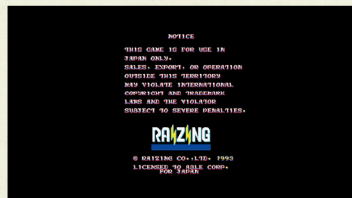
ゲームのはじめ方



1 インストールした「魔法大作戦」を選択します。



2 ゲームが起動します。初回起動時にセーブデータの作成を行います。



3 NOTICE画面が表示されます。この表記は方向キーやボタンでスキップ可能です。



4 オープニング画面が表示されます。
 ● ボタンでクレジットを追加し、OPTIONボタンでスタートします。

※本作品はアーケードゲームを再現しているため、プレイ開始の前にクレジット投入を行う必要があります。クレジットはスタート、または、コンティニューする毎に1つ消費します。2人同時プレイの際は、クレジットを2以上追加してください。



ゲームを始める前に

初回起動時はアーケード版「魔法大作戦」の設定・難易度で起動します。
 初めて「魔法大作戦」に触れる方はゲームモード「SUPER EASY」をおすすめいたします。

① タッチパッド押す



② ゲームモード選択



③ スーパーイージーに!



※ ○ ボタンを長押しして決定

ゲームルール／操作方法

プレイヤー機を操作し、敵機そして各ステージの最後に待ち受けるボスを撃破し、全6ステージを戦い抜けばゲームクリアです。空中を飛ぶ敵や敵弾に当たるとミスとなり自機を1機失います。自機をすべて失うとゲームオーバー。



■ 十字キー・左アナログコントローラー
 プレイヤーを8方向に移動します

■ □ ボタン：ショット発射
 ショットを発射し、敵を攻撃します。押し続けたまま連続射撃します。

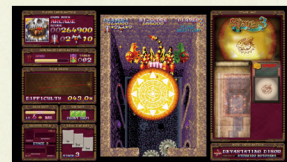
■ × ボタン：超魔法ボンバー
 弾数制限のある、強力な攻撃です。敵に大ダメージを与える他、敵弾を消すことができるので、有効に使いましょう。

■ タッチパッド：ポーズメニュー
 ポーズメニューが開きます。ゲームモードなど各種設定を行います。

※各ボタン設定は、OPTION SETTING コントローラー設定にて変更可能です。また、DUAL MODEでは操作するボタンが増えます(19ページ参照)



ショット



超魔法ボンバー



ポーズメニュー

画面の見方



①プレイヤースコア

ステージで獲得したスコアと残機、残ボム数を表示します

②プレイヤー残機数

プレイヤーの残機です。残機が0の状態ですとミスするとゲームオーバーとなります。

③超魔法ボンバー残弾数

超魔法ボンバーを使う回数です。使う毎に消費し、アイテムを取得することで回復することができます。

アイテム紹介

ゲーム中飛来するドル袋や妖精を撃つとアイテムを放出します。どんどん取ってプレイヤーをパワーアップさせましょう！超魔法ボンバーは特定の敵を破壊すると出現するぞ！



メインショットパワーアップ
連続取得で6段階にパワーアップ



サブショットパワーアップ
同じ色を連続取得で3段階にレベルアップ。効果はプレイヤーによって異なります。(7ページ参照)



超魔法ボンバー
残弾数が1つ増えます

M2ガジェット



ゲーム画面の左右に、通常のゲーム画面では表示されない情報、また、魔法大作戦の世界をより楽しんでもらうための情報を表示するのがM2ガジェットです。

①プレイヤー情報

ステージで獲得したスコアと残機、残ボム数を表示します

②敵体力

ショットを当てた敵の残り体力とボスとの戦闘残り時間を表示します

③ランクグラフ

プレイヤーの行動によって変化する難易度をランク形式で表示します

④メインショット

現在のメインショットレベルと次のレベルまでのコイン数を表示します

⑤サブショット

現在のサブショットレベルを表示します

⑥プレイ評価

ステージ中の道中・ボス戦でのプレイを評価し、キャラに応じたアイテム(金・銀・銅)を表示します。

⑦ライバル一覧

現在のステージで倒された直近3体の敵を表示します

⑧ドラマチックマップガジェット

現在のステージのマップと敵などの情報をカードで表示します

⑨BGM情報

現在演奏中のBGM情報を表示します

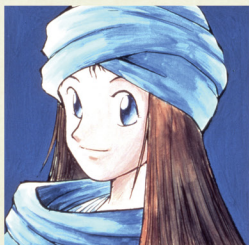
プレイヤー紹介

個性豊かなプレイヤーをあやつり、ゴブリガン帝国を倒すのだ。
サブショットやスピードが異なる、自分好みのプレイヤーを選ぼう！



ゲイン Gain the Warrior

俺の名はゲイン。さすらいの戦士だ。最強の武器を求めて東に西に、大切な相棒小猿のシャインとともに、今日もさすらいの俺さ。こないだもちょっとした賭で魔導戦闘機「ヴァルハイザー」を手に入れて、最強へと一歩近づいたところだ！ …ん！？ゴブリガン帝国？ 国王を討ち取ったものに賞金…！す、すげえ！これだけあれば特注の武器が作り放題だ！ゴブリンどもめ、首を洗って待ってろよ！



チッタ Chitta the Magician

こんにちは、チッタです。こう見えても魔法を使わせたらちょっとしたものよ！ なんとって、私のおじいちゃんって、昔悪の大魔王を封印した伝説の4戦士の一人で、そんなおじいちゃんから毎日魔法の訓練を受けてきたんだもの！でも、私の住んでる村ってすごい田舎なの。もう毎日つまんなくなってしまうわ！ そこで、おじいちゃんの目を盗んで街に抜け出そうと思うの。きつと楽しいことがいっぱいあるに違いないわ！



ミヤモト Miyamoto the Samurai Dragon

拙者ミヤモトと申す。…ちよつとお尋ねするでござるが、「ツムジ丸」という巨大忍者を見かけなかったでござるか？ そいつは拙者の弟子でありながら、拙者の師匠を手につけていたにつき仇なのでござる。希望を失い、行き倒れかけていた拙者を助け、忍術と武士道を伝授して下さった師匠……申し訳ござらん…なんと！ゴブリガン帝国中心部に奴が！？ 今度こそ逃がさん、覚悟しろ！ツムジ丸！



ボーンナム Bornnam the Necromancer

わしは世界一の呪術師ボーンナム。世間ではワシのことを忌み嫌う輩も多いが、まあそれも仕方ないことだろうて。魔導の研究に身を捧げるこの身、他人にはなかなか理解もしづらいらうからうの…。もつとも、骨集めを趣味としているところも気味悪がられているのかもしれないが…ヒッヒッヒッヒッ！ そんなことよりも、最近でゴブリガン帝国とやらがでかい顔をしているようじゃが、丁度良い。我が魔力を試してみるとするか…！



王国の平和をたのんだぞ！



PAUSE MENU ポーズメニュー

ポーズメニューはタッチパッドボタンを押すことでいつでも呼び出すことができます。
(⊗ボタンを押した場合はどの位置にカーソルがあってもポーズ解除されます)



RESTART

←または→でリスタート位置を選択し、⊙ボタンで決定した位置からリスタートを行います。

OPTION SETTING

各種設定を変更できます。詳しくは次ページを参照してください。

QUICK SAVE / QUICK LOAD

ゲーム中の状況を、セーブ(保存)したりロード(再開)することができます。苦手なボスの直前でセーブし、何度もロードして練習する際などに便利です。←または→でセーブスロットを選択します。クイックセーブのスロット数は各ゲームモードごとに最大30個(計120個)まで保存できます。

GAME RESET

現在プレイ中のゲームを破棄する確認画面が表示され、さらに⊙ボタンを長押しするとリセットします。

RANKING VIEWER

ランキング閲覧画面を開きます(15ページ)

MATERIALS ROOM

資料閲覧画面を開きます(16ページ)

OPTION SETTING オプションセッティング



タッチパネルボタンを押すと表示されるポーズメニューから「OPTION SETTING」を選択すると表示されます。オプション設定はタブで分かれており、以下の設定項目があります。タブ項目は L1 ボタン・R1 ボタンで遷移することができます。

GAME SETTING	ゲーム内容に関わる設定(難易度や残機設定など)を変更することができます。
CONTROLLER	コントローラーの操作方法について設定します。(→12ページ)
SCREEN	画面のサイズや表示方法などを設定します。(→14ページ)
M2 GADGET	M2ガジェットの表示設定を変更します。(→14ページ)
SOUND	サウンドのボリュームやEQについて設定します。

GAME SETTING

難易度設定、残機設定などゲーム内部の設定項目を変更します。

ゲーム設定の変更はランキング対応としていくつかのプリセットとなる「GAME MODE」から選択する方式とします。

※ネットランキング対応のため、MODE DETAIL を変更できるのは、GAME MODE「CUSTOM」の場合のみです。



GAME MODE

「魔法大作戦」では、4つのゲームモードを楽しむことができます。ゲームモードの設定は「MODE SETTING」画面で変更することができます。

(次ページへつづく)



OPTION SETTING オプションセッティング②

GAME MODE	モード詳細
ARCADE	アーケード基板の工場初期出荷設定を基準としたモード
SUPER EASY	可能な限り難易度を控えめにしたモード
DUAL	完全アレンジの難易度設定・ゲームルールとなるM2オリジナルのモード (ARCADE・SUPER EASYと遊び方が異なります→19ページ)
CUSTOM	カスタム設定したゲーム設定をモードとして呼び出します

BASE SETTING	ベースモード詳細
NO CHANGE	以前設定したCUSTOMの設定項目を使用します
ARCADE	CUSTOMの設定項目をゲームモード「ARCADE」に合わせます
SUPER EASY	CUSTOMの設定項目をゲームモード「SUPER EASY」に合わせます
DUAL	CUSTOMの設定項目をゲームモード「DUAL」に合わせます
SPEEDY	ARCADEより難易度抑えめのスピード感を重視したCUSTOM専用セッティングです。クリアボーナスなどオリジナルにはない要素も?!

BGM SET	BGM SET 詳細
Orchestral Arrange	オーケストラアレンジバージョンBGM (アレンジ:溝口哲也)
ARCADE	アーケード版魔法大作戦オリジナルBGM (作曲:本山淳弘)
PC Version	PC版魔法大作戦のBGM

オートボンバー機能 (SUPER EASY・DUAL モードに搭載)

プレイヤーがボンバーストックを持った状態でショット中にミスした場合、手持ちのボンバーを発動させミスとはなりません。
 オートボンバーが発動した場合、手持ちのボンバーが2つ以上ある場合、2つが没収されます。手持ちのボンバーが1つの場合、1つだけ没収されます。
 (CUSTOMモードではオプション設定で条件を変更可能です)

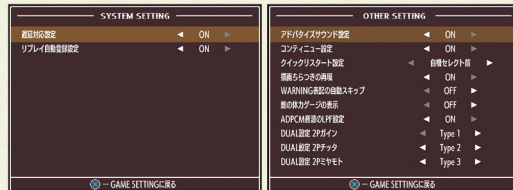
※ショットボタンをしばらく離れた状態でミスした場合、ボンバーがあってもミスとなります

自動で使ってくれる
ボンバーなんて
さすが都合ね!
んなわけ
ねえだろ?!



SYSTEM SETTING と OTHER SETTING

「SYSTEM SETTING」ではプレイ登録設定など、ゲーム内容以外のシステム周りに関する設定を行います。「OTHER SETTING」ではランキングに影響がないゲーム設定項目に関する変更ができます。各設定項目はカーソルを合わせてしばらく待つとポップアップで項目に対する説明文が表示されます。



CONTROLLER

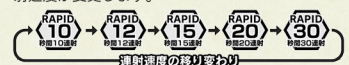
CONTROLLER SETTINGではコントローラー設定項目を変更します。ボタンに対して設定したい機能を割り振るコントローラー設定画面です。個別の設定が面倒なプレイヤー向けに「SIMPLE PRESET」を選択することが可能です。



SIMPLE PRESET 詳細

- **デフォルト**
DUALSHOCK®4でプレイを想定したプリセット
- **ジョイスティック 1**
4ボタン配置の親指 (⊗ボタン) がDUAL CONTROLを想定した配置
- **ジョイスティック 2**
4ボタン配置の親指 (⊗ボタン) がスタート (DUALモードのサブショット変更) を想定した配置

● **RAPID 連射装置**
SHOT・BOMBERは、⊗ボタンを押すことで連射速度を変更できます。⊙ボタンを押すと以下の順番で連射速度が変更します。

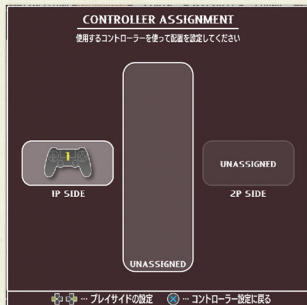


DUALモードの「サブショット切り替えボタン」について

サブショット切り替えボタン はゲーム中「START」にアサインされます。CONTROLLER SETTINGで、好きなボタンに「START」を割り当ててください。

OPTION SETTING オプションセッティング③

コントローラー配置設定



コントローラータブで△ボタンを押すと「コントローラー配置設定」画面に切り替わります。2P側にアサインされているコントローラーを1Pとして設定したい場合などに使用します。PS4®上で認識しているコントローラーで←または→を入力するとゲーム上でプレイするプレイサイドを選択することができます。

配置設定時の注意事項

- 1P・2P SIDEのどちらかを最低1台はアサインが必須となります
- ×ボタンでコントローラー設定へ戻りますが、1P・2P両方ともコントローラーが配置されていない場合コントローラー設定画面へ戻るのは出来ません。
- ゲームを終了して、再度起動した場合、コントローラーアサイン情報はリセットされます。

魔法大作戦 ミニクリップ

知っている人も多いと思うが、アーケード版「魔法大作戦」の海外パンフには、アメコミ変化を施されたキャラクターたちが掲載されている。これは単に「やってみたかったから」(キャラデザイナー談)だけだが、こうして後々にまでネタに出来るのだから、大正解といえよう。



わわわ、わしのかわいいチツタがああ!



スクリーン設定

SCREEN SETTINGでは画面に関する設定項目を変更します。個別の設定が面倒なプレイヤー向けに「SIMPLE PRESET」を選択することが可能です。

※ SCREEN設定を変更した場合、ガジェットトリガーがOFF(ガジェット非表示)となるため、M2 GADGETタブにて再設定を行ってください。



画面回転方向

画面の回転方向を 0° (横画面)・90° (左回転) 270° (右画面) から選択することができます。

SIMPLE PRESET

プリセット項目として6項目から選択できます。※ DETAIL項目を変更すると「CUSTOM」となります

画面サイズタイプ

画面サイズタイプを3種類から選ぶことができます

画面サイズ設定

画面サイズの横幅・縦幅を変更できます。※画面サイズタイプ「マニュアル」の場合のみ

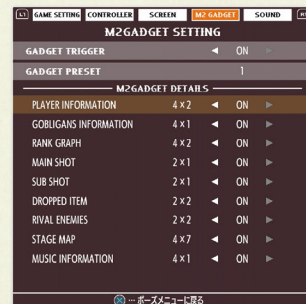
スレージング設定

ドット絵の境界線を補間して、なめらかに表示するモードです。

スキャンライン設定

ブラウン管テレビのような走査線エフェクトを再現するモードです。

M2 GADGET



M2 GADGETで表示する部分の設定画面です。各タイプで表示されているガジェットを個別に表示・非表示することができます。

GADGET TRIGGER

ガジェット全体の表示・非表示を設定します。

GADGET PRESET

横画面と縦画面それぞれに選べるプリセットが用意されています。

M2GADGET DETAILS

個別にガジェットを選択して、表示・非表示を設定することができます。カーソルで選択したガジェットは白枠で表示されます。

RANKING VIEWER ランキングビューアー



インターネット上の「NET RANKING」とローカル内の「LOCAL RANKING」を閲覧できます。始めにランキング表示するフィルター条件を設定します。

● ボタンで設定した条件のランキングを一覧表示します。



上下キーでカーソルを選択し、● ボタンを押すと各スコアの詳細情報ウィンドウを表示します。ネットランキングでは、リプレイアイコンの表示された記録を選択し、● ボタンを押すとリプレイデータのダウンロードを行います。

※ダウンロードしたリプレイデータは、マテリアルルームのリプレシアターで閲覧できます。

ランキング登録の仕様について

本作品は全モードともランキング登録を自動的に行います。ランキング登録時にリプレイデータの送信も自動的に行います。

ネットランキングの登録対象は、ローカルランキングボードの1位スコア(全モード・全機種)が対象です。全機種(ALL)の登録対象は、全機種の中で最も高いスコアを出している機種のみです。

各モードとも、ゲームプレイ中に以下の条件が発生した場合、スコアランキング登録対象から外れます。(以下のプレイ条件が発生した時点でダイアログが表示されます)

- 2P同時プレイが開始された場合
- プレイ途中でゲームオーバーとなり、コンティニューした場合
- QUICK LOADを使用した場合
- ゲームプレイ中にREPLAY THEATERに入った時

ランキングに登録されるリプレイデータについて

ランキングに登録されるリプレイデータは、各モードとも「ALL(全機種)」ランキングで上位100位まで、各機種のランキングでは上位10位までとなり、ランキングが更新され順位が後退するとアップロードされたリプレイデータは消去されます。

MATERIAL ROOM マテリアルルーム①

保存したリプレイの閲覧やゲームプレイ情報、各種資料などを確認できます。

項目名	内容
REPLAY THEATER	保存したリプレイを閲覧します
VISUAL GALLERY	「魔法大作戦」に関する画像資料を閲覧します
CARD GALLERY	「ドラマチックマップガジェット」で表示したカードを閲覧します
ILLUST GALLERY	『魔法大作戦 イラストコンテスト』の投稿作品を閲覧します
SOUND GALLERY	BGM・効果音を視聴します
BATTLE HISTORY	ゲームプレイの詳細情報の記録を閲覧します
STAFF CREDIT	スタッフロールを閲覧します

リプレシアター



保存した自分のリプレイやダウンロードしたリプレイを閲覧します。はじめにリプレイヤー一覧に表示するフィルター条件を設定します。● ボタンで設定した条件のリプレイを一覧表示します。



REPLAY 再生画面

横画面でリプレイ再生時、M2GADGETの「DROPPED ITEM」と「RIVAL ENEMIES」がリプレイ用ガジェットに変わります。

REPLAY 登録の仕様について

本作品ではゲームプレイ中の操作を記録し、ゲーム終了後に自動的にリプレイヤーデータとして保存します。(SYSTEM SETTINGでリプレイヤーデータの自動登録をOFFにすることもできます) リプレイヤーデータは自分のリプレイ、ダウンロードリプレイ合わせて100個まで保存できます。

リプレイヤーデータを100個保存した状態で新しいリプレイヤーデータを作成した場合、ロックされていないリプレイヤーデータの中で最もスコアが低いリプレイヤーデータが消去され、自動的に上書きされます。(リプレイヤーデータのロックは最大99個までロックができます)

※各モードとも、ゲームプレイ中QUICK LOADを使用した場合、ゲームプレイ中REPLAY THEATERに入った場合はリプレイ登録は行いません。

MATERIAL ROOM マテリアルルーム②

VISUAL GALLERY

画像資料の閲覧をすることができます。
ビューモードで拡大して見ることもできます。



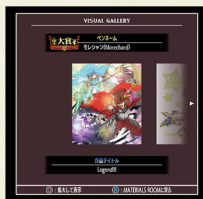
CARD GALLERY

「ドラマチックマップガジェット」で表示されたカードとその詳細情報が確認できます。



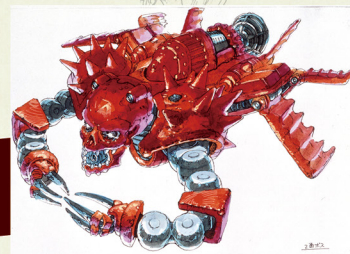
ILLUST GALLERY

『魔法大作戦 イラストコンテスト』に投稿された作品を閲覧できます。



SOUND GALLERY

BGM・効果音の視聴ができます。オーケストラアレンジには未使用曲もあるらしい？！



BATTLE HISTORY

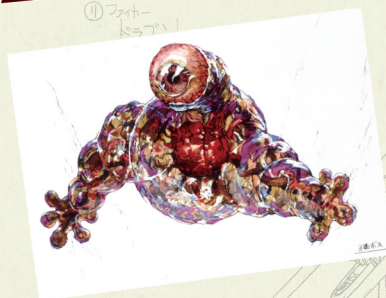
ゲーム中に起こった出来事をカウントした記録を閲覧することができます。

以下のプレイの時はBATTLE HISTORYの記録を行いません。

- コンティニュー後のプレイ
- QUICK LOADを使用した後のプレイ
- リプレイ再生中のプレイ

STAFF CREDIT

スタッフロールを閲覧することができます。



DUAL MODE デュアルモード操作説明

2人のキャラクターを自由に組み合わせるモードです(変更方法は10ページ)。新感覚の爽快なプレイと、繰り広げられるキャラクターのポケッツコミを楽しみつつ、熱いスコアアタックに挑戦!

※プレイヤーが操作するのは1Pとなり、2Pはプレイヤーの操作に従い自動的に動きます。



1Pを方向キーで選びつつ、パートナーにしたい2Pの枠が止まった時に決定!



1Pはメインショット、2Pはサブショットのみ。ショットは最初からフルパワー!



2Pは無敵! さらに敵弾も防いでくれる! ※炎など防げない攻撃もあります

デュアルモードでの操作方法

デュアルコントロール

押し続けている間、一時的に2Pの行動を変えることができます。

サブショット切替

押し度々に、2Pのサブショットが切り替わります。



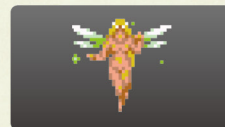
「サブショット切り替えボタン」を別のボタンにアサインしたい時は…サブショット切り替えボタンはゲーム中「START」にアサインされます。CONTROLLER SETTINGで、好きなボタンに「START」を割り当ててください。

デュアルコントロールを使いこなせ!

2Pの動き方は、選択するキャラクターにより異なります。また、デュアルコントロールボタン(DCボタン)を押し続けている間、2Pの動きを一時的に変えることができます。攻めに守りに心強い味方になるぞ!



デュアルモード専用アイテム



エクステンド妖精
1UPするぞ、見逃すな!



スコアアップコイン
パワーアップコインとみせかけた得点アイテム。※デュアルモードではショットレベルは常に最大レベルとなります。



ミラクルブック
隠された妖精を見つけるとお礼にくれる本。取得すると攻略に嬉しい奇跡が起こる。

隠された妖精を探せ!

ステージ中の特定位置に妖精が隠されています。妖精を助け出すことで攻撃力アップ&大幅スコアアップのチャンス! さらに白熱したゲーム展開を楽しみることができます。



新しいプレイ感覚・隠し要素で熱いスコアアタックに挑戦!
そして、脅威の?ポケッツコミシステムを体感せよ!

ステージ紹介

Stage1 空中城下町

最初はこの空中城下町からスタートだ。この見所は襲い来るゴ布林兵士と逃げまどう人々の細かい動きと、バシネット一回目の登場だ！ 奴のボムが村の建物を破壊していく様に、正義の怒りを燃やしてくれ！ あとは牛にも注目(牛のいるゲームは良いゲーム:外山談)

ボスは三つの顔を持つ改造爆撃竜「プレスドラゴン」口からのファイヤープレス攻撃は大迫力だ！



Stage2 巨大空中戦艦「ブリガドゥーン」

暗雲の中、巨大空中戦艦「ブリガドゥーン」との戦闘をおこなうステージだ。この面では途中4つもボンバーをくれる太っ腹なポイントが存在する。使い惜しんで死なないように注意しろよな！ あと、ゴ布林海兵隊やキャプテンゴブリンのあわてっぷりにも注目だ！

ボスは登場シーンにシビれる魔導突撃艦「スカルハード3世」だ。巨大なドクロ顔は、何度見ても迫力満点！ あとドクロ波動拳に注意しとけ！



Stage3 ダンジョン

昼なお暗いダンジョンに大突入！ ここはゴブリガン王国の実験場なので、強力な生物敵が多い。しまっていくぜ！ 中ボスにはバシネット2回目の登場。新装備の回転ノコギリが嬉しい。さくっと倒したら後は地下水道での戦い。スライムにとりつかれたら、回転すればスパッと取れる！

今度のボスは巨大軟体制物「バイオレントスライム」だ。ちょこちょこ動き回る姿は滑稽だが、戦っている内はそんなことを感じる余裕はねえ！ しかし死に際のダラ〜とした動きには頬がゆるむぜ！



Stage4 遺跡の谷

ダンジョンを抜けたら遺跡の谷だ！ 昔の兵器らしい物や、不思議な建物がたくさんあるところだ！ ここでは敵も遺跡から掘り出したまんまのメカで攻撃して来るぞ！ 下に見える街は「シブヤ」と呼ばれてたらしいとボンナムのジジイが言っていた。さて、三度目の登場「バシネットスペシャル」がこのボスだ。巨大で強力な兵器を多数装備した様はまさにスペシャル。まあ、武器が多けりや強いてもんでもないが、あのレーザーの太さには後家さんもビックリだぜ！



Stage5 ゴブリガン帝国

ゴブリガン都市上空から始まる長いステージだ。元は某国の王子だったらしい「ジャイアントスラング」をバリツと倒して兵器工場内部に潜入だ。大量の戦車と改造魔導師の混合攻撃はちょっとつらいが、ぐっと我慢。量産中の「プレスドラゴン」や「スカルハード3世」を倒しつつ、最深部へと進むと…。

「ジャンクゴーレム」のおで迎えた！ こいつは、手と身体はスカルハードから、胸にはプレスドラゴン、肩には戦車の砲塔など、暴君怪獣タイラントみたいな強敵だ！ 防壁も高いから長期戦は覚悟しろ！



Stage6 コロシム

ゴブリガンの中心にあるコロシムで、ボスクラスの敵4体と連続で戦わなくちゃならねえんだ。このとき、かつこよく勝てば観客からお捻りとしてパワーアップコインとかが貰えるから、はりきっていこうぜ！ 戦う相手は善竜を改造した「ファイヤードラゴン」に、6人乗りの巨大ロボット「グレートメカゴ布林」、巨人忍者「ツムジ丸」に人型に合体した「バシネットファイナルバージョン」だ。

そして最後のボスがゴブリガン大王自ら操る最終兵器「ゴブリガンキング」。完成すれば全長57ゴブメートルの巨大ロボットになるはずだったが、今は顔と手だけが完成している。パンチでつぶされないように注意しろよな！



王を倒せば、感動のエンディング?!

取扱説明書や解説書に書かれている健康と安全に関する注意事項をよくお読みのうえ、正しい方法でご使用ください。特に小さなお子様は保護者の方がお読みの上、ご使用ください。
<保護者の方へ> お子様ご利用になる際に、利用制限の設定が出来ます。
<http://pscom.jp/safety/> をご覧ください。

健康のためのご注意

⚠ 警告

光の刺激によって引き起こされる発作について

点滅を繰り返す画面や、その他の光の刺激によって、まれに、目の痛み、視覚異常、偏頭痛、けいれんや意識障害(失神など)などの症状(光感受性発作)が起きることがあります。
こうした症状がある方は、事前に必ず医師に相談してください。

⚠ 注意

こんなときはすぐにプレイを中止する

上記の症状に加え、頭痛、めまい、吐き気、疲労感、乗り物酔いに似た症状などを感じたときや、目、耳、手、腕、足など、身体の一部に不快感や痛みを感じたときは、すぐにプレイを中止してください。
プレイを中止しても治らないときは、医師の診察を受けてください。

- プレイする時は、部屋を明るくし、できるだけ画面から離れてください。
- 疲れているときや睡眠不足のときは、プレイを割ってください。
- プレイする時は健康のため、1時間ごとに15分程度の休憩をとってください。
- プレイ中に体調が悪くなったら、すぐにプレイをやめてください。

ご使用上のご注意

●このソフトウェアはPlayStation®4専用です。●PlayStation®4をプラズマテレビや、液晶方式以外のプロジェクションテレビ(スクリーン投影方式テレビ)につなぐと、画面の焼き付き(残像映像)が起こることがあります。特に、静止画をテレビ画面に表示したまま長時間放置すると、焼き付きが起りやすくなります。お客様の誤ったお取り扱いにより生じたキズ、破損などに関しては保証いたしかねますので、あらかじめご了承ください。

本商品は、株式会社エイティングとの契約により許諾された権利を使用して、有限会社エムツーが制作しています。
"PS" and "PlayStation" は、株式会社ソニー・インタラクティブエンタテインメントの登録商標です。また、"PS4"は同社の商標です。

M2

<http://www.mtwo.co.jp/>

有限会社エムツー
〒270-1143 千葉県我孫子市天王台2-9-2 3F

ユーザーサポート:
URL <http://www.mtwo.co.jp/contactform/>
Eメール: support@mtwo.co.jp

エムツーショットトリガーズ公式サイト
<http://m2stg.com/>